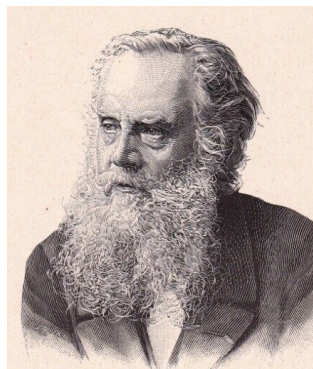




La vallée du Rulle et Rapey du haut de Bouxurulles

© FFR88



Xavier Alphonse Monchablon

© Wikimedia Commons

## PERSONNALITÉS

### LE PEINTRE MONCHABLON À AVILLERS

Alphonse Monchablon est né le 12 juin 1835 dans ce village au creux d'un vallon champêtre. Fils de Jean Nicolas Monchablon instituteur, il s'est consacré essentiellement au portrait et à de grandes fresques à thèmes religieux. Nommé Chevalier de la Légion d'honneur en 1897, une de ses œuvres "Les Saints de la Vosge", est

visible au Musée du Verre, du Fer et du Bois d'Hennezel-Clairey.

À Avillers vous pourrez également découvrir l'existence d'élément appartenant à la chapelle Saint-Dominique antérieure au 17<sup>ème</sup> siècle, son emplacement et les parties les plus anciennes : les murs du chœur et de la sacristie.

## PATRIMOINE

### L'ATELIER DE CHARRON DE BOUXURULLES

Datant de 1907, cet atelier témoigne de l'histoire artisanale du village. Électrifié en 1921, avec l'installation de machines révolutionnaires à l'époque, il a été le lieu de travail de Monsieur Dartois, jusqu'à son décès en 1979 et son état de conservation le rend exceptionnel. Depuis sa disparition, le temps semble s'être arrêté à cet endroit les machines électriques d'un siècle fonctionnent toujours, préservant ainsi le cadre de l'époque. Avec le soutien de la Fondation du patrimoine, de la Mission Bern, des subsides de l'État, du département, de la région, ainsi que

de généreux donateurs particuliers et entreprises, la commune s'est engagée à redonner vie à cet héritage historique, véritable renaissance et opportunité unique aux générations futures de plonger dans l'histoire artisanale de Bouxurulles.



L'atelier du charron (en rénovation)

© FFR88



**Rando fiche®** **Sentier entre art, histoire et nature** **PR®**

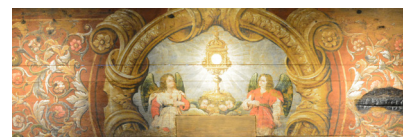
Évasion authentique autour de Jorxey, Avillers et Bouxurulles. Territoire caractérisé par une faible densité de population, la faune et à la flore y ont une place prépondérante et les marcheurs y trouveront des paysages préservés avec des panoramas sur les vallées environnantes et parfois jusqu'aux sommets enneigés des Hautes-Vosges. Le parcours offre également un éventail d'oeuvres artistiques datant du 16<sup>e</sup> siècle à nos jours.

**SITUATION** : Jorxey à l'écart de la D10 entre Nomexy et Mirecourt.

**PARKING** : À côté de la mairie face à l'église.



**4 h 30**  
**15,5 km**



© FFR88

L'antependium de Bouxurulles



#### À DÉCOUVRIR EN CHEMIN

- Jorxey : l'église St Evre - 15<sup>s</sup>. - L'égayoir
- Avillers : église St Dominique du 16<sup>e</sup> siècle, Le pont dit "Romain" sur la voie ducale Charmes Mirecourt, Le Tabourin qui abrite un moulin, La maison natale du peintre Monchablon et le Gîte Monchablon ([www.gitemonchablon.fr](http://www.gitemonchablon.fr)),
- Bouxurulles : Le restaurant "boux du monde" et Gîte, L'antependium du 17<sup>s</sup>. - L'atelier du charron, La carrière, La vue sur les Hautes Vosges, les statues du Symposium de Mirecourt.



#### À DÉCOUVRIR EN RÉGION

- La chèvrerie de Gircourt-les-Viéville, les arts à Tantimont, le marché de Bouxurulles (2<sup>e</sup> et 4<sup>e</sup> samedi du mois 9h-12h), L'église romane de Vomécourt-sur-Madon, producteurs locaux à Savigny (farine et huile de colza), la colline de Stion, la croix de Virine

**BALISAGE** : Disque bleu.

itinéraire balisé et entretenu par le Club Vosgien.



Office de tourisme de Mirecourt  
22 rue Chanzy - Tél : 03 29 37 01 01.



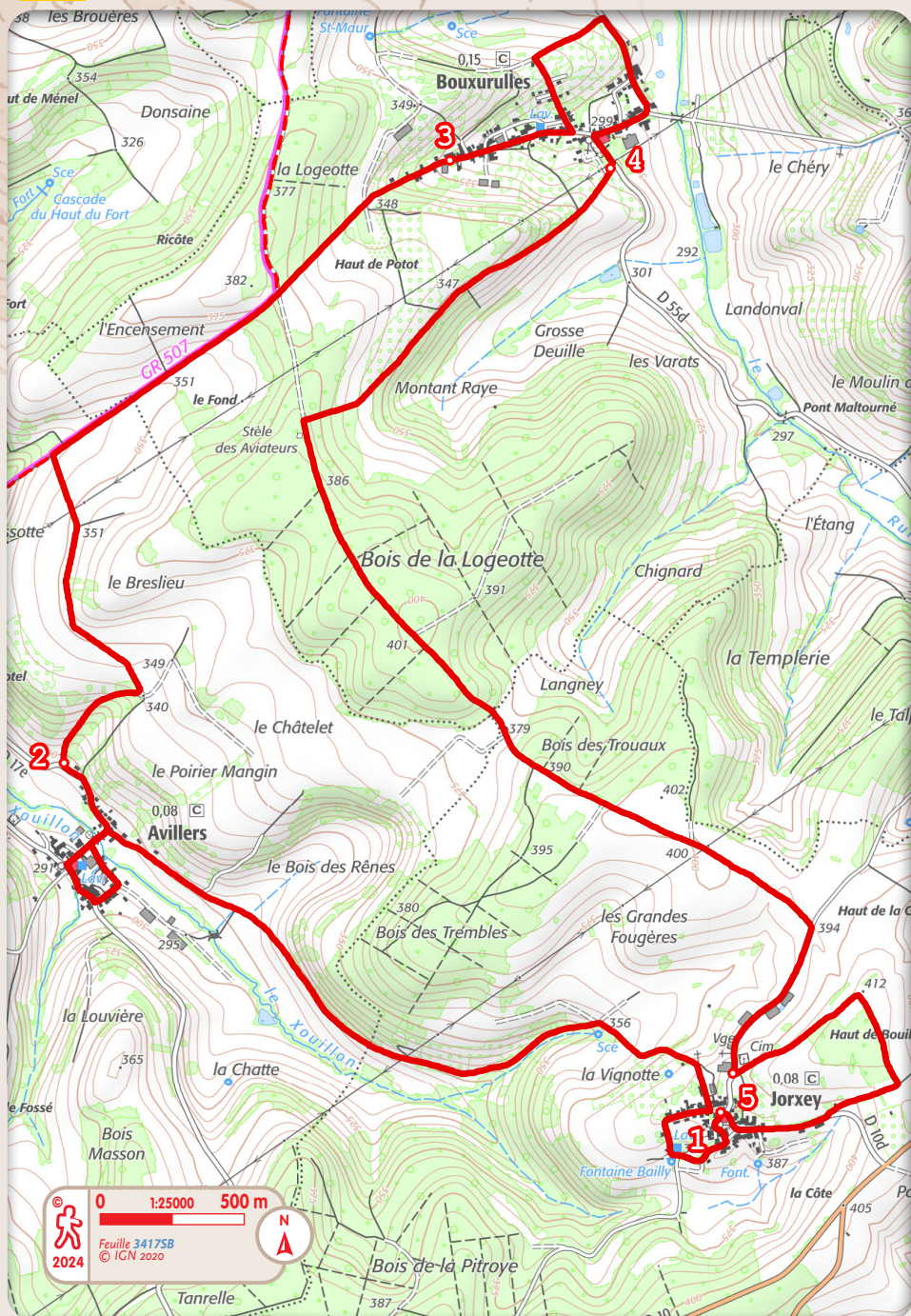
Comité des Vosges : 06 61 69 69 35.



Bouxurulles

© FFR88

En page 1, les pictogrammes permettent de choisir une randonnée adaptée à ses capacités. Picto 1 = Effort ; picto 2 = Technicité (présence ou non d'obstacles) ; picto 3 = Risque (d'accidents lié à la configuration des lieux). Cotation : 1-Facile ; 2-Assez facile ; 3-Peu difficile ; 4-Assez difficile ; 5-Difficile.



**1** Dos à la porte de l'église prendre à droite et contourner le village par les rues Bellevue et Boudière en passant devant le lavoir puis s'engager à gauche dans la rue du Patin (calvaire sur la droite). Au croisement prendre à gauche, le chemin agricole qui mène à la rue des sources à Avillers. Faire le tour du village en prenant trois fois à gauche la rue Monchablon, la rue du Pâquis puis la rue des forgerons et à droite de nouveau la rue Monchablon que vous suivrez jusqu'à la sortie du village en passant devant la maison natale du peintre Monchablon.

**2** À la sortie du village, monter à droite au premier croisement, puis à gauche au croisement suivant. Marcher 1Km pour arriver sur une petite route (ancienne voie romaine support du GR507). Prendre à droite et continuer tout droit sur 2 Km vers Bouxurulles. Au sommet de la côte prendre à droite le chemin puis le sentier tortueux pour rejoindre la grande rue.

**3** Passer à proximité du lavoir et devant la maison du charron pour prendre la rue du presbytère par la gauche et au bout de la rue prendre 2 fois à droite pour revenir à l'église par la rue de Charmes. Continuer 100m sur la route de Rapey.

**4** Prendre le chemin de droite sur 1km. Au croisement (stèle de l'aviateur) prendre à gauche et suivre tout droit sur 3 km.

**5** À l'entrée du village de Jorxey prendre le chemin de gauche pour contourner la forêt du haut bouillot en prenant 2 fois à droite puis rejoindre l'église et le point de départ.



Piéta à l'église d'Avillers

© FFR88



Le porche de l'église de Jorxey

© Odile Couzot



Télécharger sur Google Play

Télécharger sur l'App Store

Embarquez l'itinéraire sur l'appli MaRando

## PATRIMOINE

### L'ÉGLISE MÉDIÉVALE SAINT-ÉPVRE DE JORXEY

De style gothique flamboyant, sa tour est en partie romane est du 12ème siècle, la nef de la fin du 15ème. Le portail d'entrée, très ouvragé date de 1501, au-dessus duquel un aigle des Habsbourg est posé sur un globe. Vous découvrirez au-dessus de l'accès, deux gargouilles, un bélier et un ours pour vous accueillir.

A l'intérieur, le maître autel sculpté en

bois doré date du 18ème. Sur un mur de la chapelle de droite repose une piéta en pierre du 16ème siècle.

De chaque côté de la façade d'entrée, deux portes ajourées permettent l'accès aux façades sud et nord. La porte de droite affiche un arc brisé constitué de trois voussures à cordon torsadé et à rangs de billettes (typique de l'architecture romane !).